

平成30年度「学校の教育活動に関するアンケート」集計結果

<目次>

1	実施日（期間）	1
2	回収率	1
3	「ニーズ度一覧表」の見方	2~3
4	集計結果一覧	
(1)	ニーズ度一覧表（生徒）	4
(2)	ニーズ度一覧表（保護者）	5
(3)	ニーズ度一覧表（教職員）	6
5	肯定的回答の年度推移（生徒）	7~10
6	肯定的回答の年度推移（保護者）	11~13
7	肯定的回答の年度推移（教職員）	14~17
8	改善に向けて優先的に対策を考えるべき項目	18

1 実施日（期間）

- (1) 生徒 平成30年12月21日（金）
- (2) 保護者 平成30年12月10日（月）～平成30年12月17日（月）
- (3) 教職員 平成30年12月10日（月）～平成30年12月17日（月）

2 回収率

- (1) 生徒 ※在籍は、H30.12.21現在

	在籍	回答者数	回収率
1学年	318	312	98.1%
2学年	310	305	98.4%
3学年	353	341	96.6%
全校	981	958	97.7%

昨年度回収率**97.3%**

- (2) 保護者 ※在籍は、H29.12.22現在

	在籍	回答者数	回収率
1学年	318	220	69.2%
2学年	310	184	59.4%
3学年	353	214	60.6%
全校	981	618	63.0%

昨年度回収率**69.3%** 一昨年度**61.1%**

- (3) 教職員

在籍	回答者数	回収率
61	61	100%

昨年度回収率**100%**

3 「ニーズ度一覧表」の見方 ニーズ度一覧表の見方

番号	設問	重要度							実現度							ニーズ度	実現率	
		大変重要である	やや重要である	あまり重要でない	重要でない	無回答	多重回答	重要度平均	よく出来ている	大体出来ている	あまり出来ていない	出来ていない	わからない	無回答	多重回答			実現度平均
1	川南高の授業では、生徒がわかりやすく学べている。	75%	23%	1%	0%	1%	0%	6.4	7%	52%	22%	6%	12%	1%	0%	4.9	3.41	2
2	川南高は、計画的な学習指導と適切な評価がなされている。	63%	34%	1%	0%	1%	0%	6.2	8%	61%	13%	4%	12%	2%	0%	4.9	0.72	7
3	川南高は、生徒の進路目標達成に向け、適切な進路指導を行っている。	81%	17%	1%	0%	1%	0%	6.6	7%	52%	14%	4%	11%	1%	0%	4.6	0.77	6
4	川南高は、基本的な生活習慣の定着を目指した生活指導に力を入れている。	54%	41%	3%	0%	1%	0%	6.0	0%	55%	19%	0%	8%	2%	0%	4.2	0.93	5
5	川南高の生徒は、高校生らしい態度や服装をしている。	41%	51%	6%	0%	1%	0%	5.6	7%	47%	28%	3%	2%	0%	4.3	2.55	3	
6	川南高は、部活動の活性化など特色ある学校づくりに努力している。	38%	54%	6%	1%	1%	0%	5.6	0%	49%	16%	5%	8%	1%	0%	4.9	7.55	10
7	川南高の学校行事(文化祭や体育祭等)は、盛り上がって楽しく実施している。	55%	42%	2%	1%	1%	0%	6.0	8%	49%	6%	2%	4%	1%	0%	5.9	4.58	14
8	川南高は、授業公開など開かれた学校づくりに努めている。	29%	60%	8%	1%	1%	0%	5.3	7%	62%	9%	1%	9%	1%	0%	5.4	5.36	13
9	川南高は、生徒や保護者の相談に親身になって対応している。	65%	30%	2%	1%	3%	0%	6.2	0%	49%	15%	2%	10%	3%	0%	5.0	8.76	9
10	川南高は、保護者への連絡や情報提供に努めている。	56%	38%	3%	0%	3%	0%	6.0	4%	49%	21%	5%	7%	4%	0%	4.3	0.49	8
11	川南高の生徒は、明るく生き生きとした学校生活を送っている。	72%	24%	1%	0%	3%	0%	6.4	5%	55%	8%	1%	6%	5%	0%	5.4	7.17	11
12	川南高の校内は、清掃が行き届いている。	45%	49%	2%	0%	3%	0%	5.8	0%	48%	21%	9%	8%	4%	0%	4.2	1.65	4
13	川南高の施設や設備は、学習環境の面で満足できる。	48%	47%	2%	0%	2%	0%	5.9	5%	32%	34%	20%	6%	3%	0%	3.6	6.87	1
14	川南高の窓口業務や電話による対応は、適切である。	44%	47%	5%	1%	3%	0%	5.7	9%	51%	5%	2%	19%	3%	0%	5.6	5.88	12
	平均						6.0								4.2			

①設問：設問文の内容

②重要度（その項目が達成されていることの重要性の度合い）

設問ごとの重要度回答数及び無回答数，多重回答数の割合（％）が示されている。

③重要度平均

重要度に対する回答を，次のように得点化したものの設問ごとの平均値

※無回答と多重回答を集計から除外

大変重要である→7点，やや重要である→5点，あまり重要でない→3点，重要でない→1点

④実現度（その項目が達成されているか否かの度合い）

設問ごとの実現度回答数及び無回答数，多重回答数の割合（％）が示されている。

⑤実現度平均

実現度に対する回答を，次のように得点化したものの設問ごとの平均値

※「わからない」の回答数，無回答，多重回答を集計から除外

よく出来ている→7点，大体出来ている→5点，あまり出来ていない→3点，出来ていない→1点

⑥ ニーズ度（優先的に対策を考える課題であるか否かの度合い）

$$\text{ニーズ度} = (\text{重要度平均}) \times \{8 - (\text{実現度平均})\}$$

◆ニーズ度計算例

ア 「大変重要である（7点）」が，「出来ていない（1点）」の場合

$$\text{ニーズ度} = 7 \times (8 - 1) = 49 \text{ (ニーズ度の最大値)}$$

イ 「重要でない（1点）」が，「よく出来ている（7点）」の場合

$$\text{ニーズ度} = 1 \times (8 - 7) = 1 \text{ (ニーズ度の最小値)}$$

ウ 「やや重要である（5点）」が、「あまり出来ていない（3点）」の場合

$$\text{ニーズ度} = 5 \times (8 - 3) = 25 \text{ (「ニーズがある」と判断する閾値)}^{\text{いきち}}$$

※ニーズ度が25点以上、またはそれに近い項目については、重点課題として考察する必要があるということになる。ニーズ度が25.0以上の設問は黄色のセルで表示されます。

エ 「大変重要である（7点）」が、「あまり出来ていない（3点）」の場合

$$\text{ニーズ度} = 7 \times (8 - 3) = 35$$

オ 「やや重要である（5点）」が、「出来ていない（1点）」の場合

$$\text{ニーズ度} = 5 \times (8 - 1) = 35$$

※ニーズ度が35.0以上の設問は赤色のセルで表示されます。

⑦ 優先順位

ニーズ度が高い設問項目から順に順位を付けたもの

4 集計結果一覧

(1) ニーズ度一覧表（生徒）

ニーズ度一覧表（生徒）

番号	設問	大変重要である 7	やや重要である 5	あまり重要でない 3	重要でない 1	無回答	多重回答	重要度平均	よく出来ている 7	大体出来ている 5	あまり出来ていない 3	出来ていない 1	わからない 0	無回答	多重回答	実現度平均	ニーズ度	優先順位			参考		
																		H30	H29	H28			
6	私は、予習・復習をきちんとしている。	43%	46%	8%	3%	0%	0%	5.58	8%	25%	35%	26%	5%	1%	0%	3.12	27.23	1	1	6			
20	他校に比べて、これはという特色（誇れるところ）がある。	44%	39%	11%	6%	0%	0%	5.42	14%	33%	19%	17%	16%	1%	0%	3.37	25.09	2	2	20			
1	授業は、全般にわかりやすい。	70%	26%	3%	1%	0%	0%	6.30	10%	55%	26%	6%	3%	1%	0%	4.29	23.37	3	6	1			
15	図書館は蔵書・資料が充実していて利用しやすい。	38%	42%	14%	6%	0%	0%	5.24	18%	40%	9%	4%	28%	1%	0%	3.57	23.21	4	3	15			
7	学校の進路指導は、丁寧で大いに役立っている。	59%	35%	5%	1%	0%	0%	6.04	19%	46%	19%	6%	9%	1%	0%	4.26	22.59	5	8	7			
16	学校の施設設備は、安全で使いやすい。	59%	34%	5%	2%	0%	0%	6.00	18%	47%	19%	8%	7%	1%	0%	4.26	22.44	6	4	16			
9	就業体験・ボランティア活動など、体験学習の機会がたくさんある。	39%	47%	11%	3%	0%	0%	5.44	16%	37%	27%	12%	8%	0%	0%	3.90	22.30	7	5	9			
13	先生方は、全般によく相談に乗ってくれる。	54%	39%	5%	2%	0%	0%	5.90	22%	45%	15%	7%	11%	0%	0%	4.31	21.77	8	7	13			
2	先生方は、教え方を工夫している。	59%	36%	4%	1%	0%	0%	6.06	13%	56%	23%	4%	4%	0%	0%	4.44	21.57	9	10	2			
12	学校では、命の大切さや社会生活上のマナーについて学ぶことが多い。	49%	43%	6%	2%	0%	0%	5.78	21%	45%	19%	8%	7%	0%	0%	4.37	20.98	10	9	12			
8	自分の進路について、保護者や家族とよく話し合っている。	58%	36%	4%	2%	0%	0%	6.00	29%	36%	22%	8%	4%	1%	0%	4.57	20.58	11	12	8			
18	学校生活は充実していて、学校に来ることが楽しいと感じることが多い。	65%	29%	4%	2%	0%	0%	6.14	29%	43%	14%	8%	5%	1%	0%	4.68	20.38	12	11	18			
10	学校は基本的な生活指導を適切に行っている。	51%	41%	6%	2%	0%	0%	5.82	24%	48%	16%	6%	5%	1%	0%	4.62	19.67	13	15	10			
4	私は、授業中まじめに取り組んでいる。	66%	31%	2%	1%	0%	0%	6.24	28%	50%	16%	3%	2%	1%	0%	4.97	18.91	14	14	4			
3	先生方は、質問によく答えてくれる。	59%	36%	4%	1%	0%	0%	6.06	26%	55%	11%	2%	5%	1%	0%	4.92	18.66	15	17	3			
19	学校での出来事を、保護者や家族に話している。	42%	39%	13%	6%	0%	0%	5.34	28%	40%	17%	10%	4%	1%	0%	4.57	18.32	16	13	19			
14	部活動や学校行事など、学校生活は楽しい。	70%	26%	2%	2%	0%	0%	6.28	39%	41%	11%	5%	4%	0%	0%	5.16	17.84	17	16	14			
5	私は、課題や提出物に積極的に取り組んでいる。	72%	25%	2%	1%	0%	0%	6.36	41%	40%	12%	4%	2%	1%	0%	5.27	17.36	18	19	5			
11	私は、校則は当然のこととして守っている。	59%	35%	4%	2%	0%	0%	6.02	42%	41%	10%	3%	3%	1%	0%	5.32	16.13	19	18	11			
17	私は、清掃活動にきちんと取り組んでいる。	53%	40%	5%	2%	0%	0%	5.88	40%	45%	9%	2%	3%	1%	0%	5.34	15.64	20	20	17			
平均								5.90									4.47						

(2) ニーズ度一覧表（保護者）

ニーズ度一覧表(保護者)

番号	設問	重要度						実現度						ニーズ度	優先順位	参考					
		大変重要である	やや重要である	あまり重要でない	重要でない	無回答	多重回答等	重要度平均	よく出来ている	大体出来ている	あまり出来ていない	出来ていない	わからない			無回答	多重回答等	実現度平均	H30	優先順位	
																				H29	H28
1	市川南高の授業では、生徒がわかりやすく学べている。	77%	21%	1%	1%	0%	0%	6.48	5%	56%	26%	4%	8%	1%	0%	3.97	26.11	1	2	1	
13	市川南高の施設や設備は、学習環境の面で満足できる。	49%	46%	3%	0%	2%	0%	5.82	8%	46%	25%	8%	11%	2%	0%	3.69	25.08	2	1	2	
3	市川南高は、生徒の進路目標達成に向け、適切な進路指導を行っている。	80%	19%	1%	0%	0%	0%	6.58	15%	55%	16%	3%	10%	1%	0%	4.31	24.28	3	6	6	
2	市川南高は、計画的な学習指導と適切な評価がなされている。	63%	35%	1%	0%	1%	0%	6.19	7%	61%	19%	3%	9%	1%	0%	4.14	23.89	4	4	3	
12	市川南高の校内は、清掃が行き届いている。	49%	47%	3%	0%	1%	0%	5.87	11%	53%	18%	5%	11%	2%	0%	4.01	23.42	5	3	4	
10	市川南高は、保護者への連絡や情報提供に努めている。	55%	39%	4%	0%	2%	0%	5.92	14%	50%	23%	4%	7%	2%	0%	4.21	22.44	6	5	8	
9	市川南高は、生徒や保護者の相談に親身になって対応している。	65%	33%	1%	0%	1%	0%	6.23	18%	55%	14%	2%	10%	1%	0%	4.45	22.12	7	8	5	
4	市川南高は、基本的な生活習慣の定着を目指した生活指導に力を入れている。	49%	46%	4%	0%	1%	0%	5.85	10%	60%	19%	3%	6%	2%	0%	4.30	21.65	8	9	9	
5	市川南高の生徒は、高校生らしい態度や服装をしている。	41%	50%	8%	0%	1%	0%	5.61	12%	51%	23%	8%	4%	2%	0%	4.16	21.54	9	7	7	
6	市川南高は、部活動の活性化など特色ある学校づくりに努力している。	36%	52%	10%	1%	1%	0%	5.43	17%	51%	17%	3%	10%	2%	0%	4.28	20.20	10	10	11	
11	市川南高の生徒は、明るく生き生きとした学校生活を送っている。	73%	25%	1%	0%	1%	0%	6.39	25%	58%	7%	1%	7%	2%	0%	4.87	20.00	11	11	12	
14	市川南高の窓口業務や電話による対応は、適切である。	49%	45%	4%	0%	2%	0%	5.80	25%	55%	4%	2%	12%	2%	0%	4.64	19.49	12	12	10	
8	市川南高は、授業公開など開かれた学校づくりに努めている。	31%	54%	14%	0%	1%	0%	5.29	15%	61%	13%	1%	9%	1%	0%	4.50	18.52	13	13	13	
7	市川南高の学校行事(文化祭や体育祭等)は、生徒にとって楽しく充実している。	60%	38%	1%	0%	1%	0%	6.13	35%	52%	6%	2%	4%	1%	0%	5.25	16.86	14	14	14	
平均								5.97							4.34						

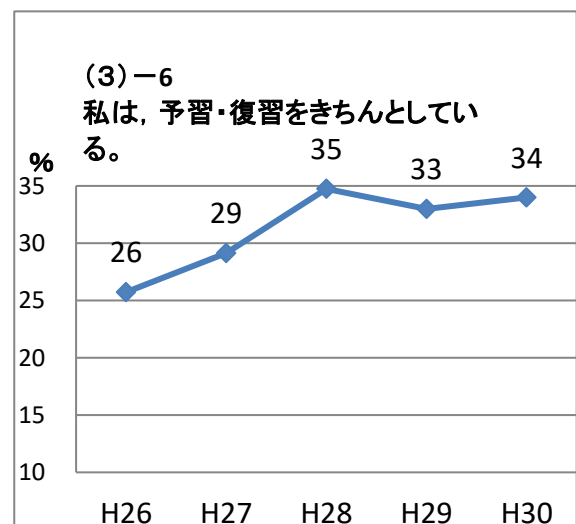
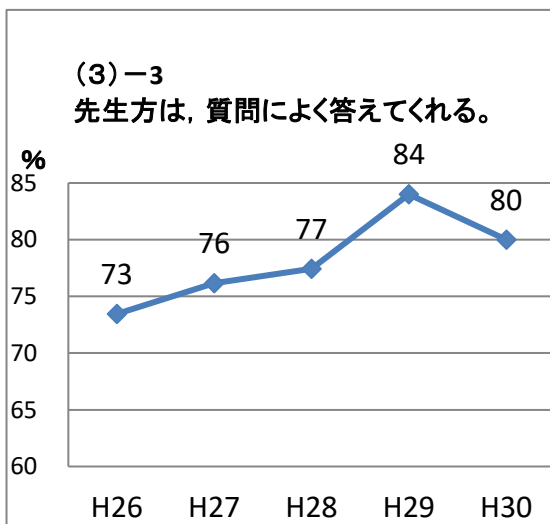
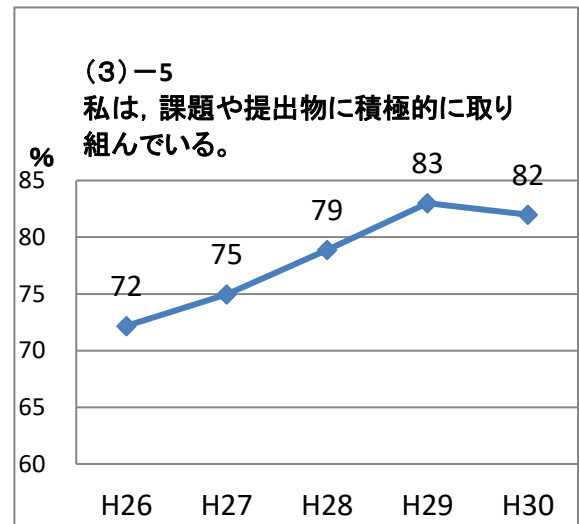
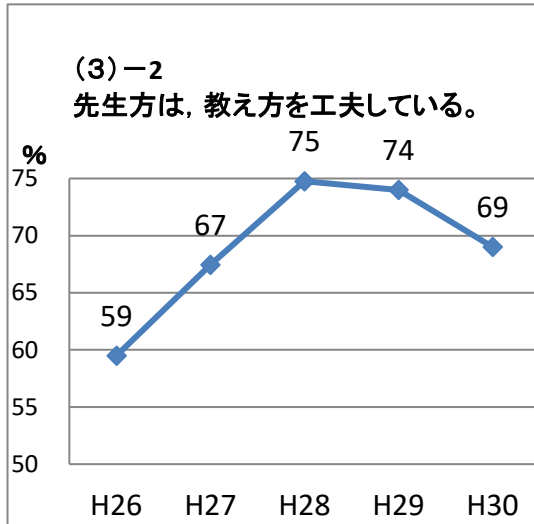
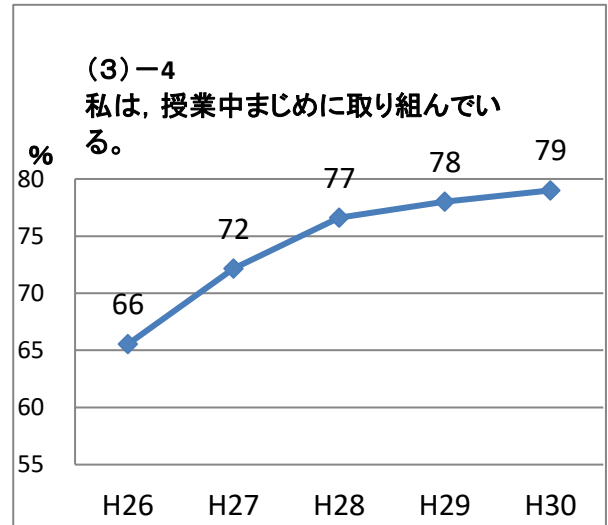
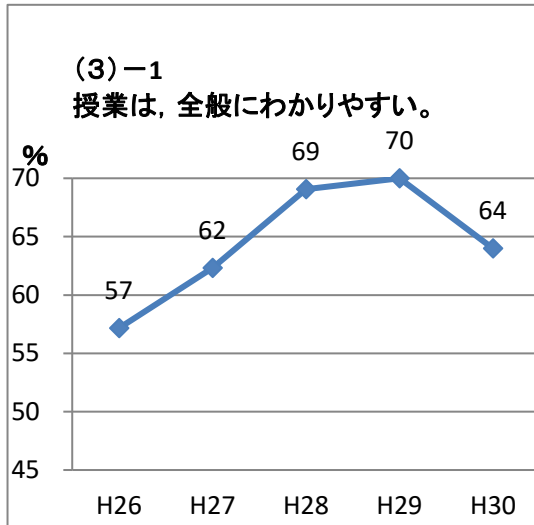
(3) ニーズ度一覧表（教職員）

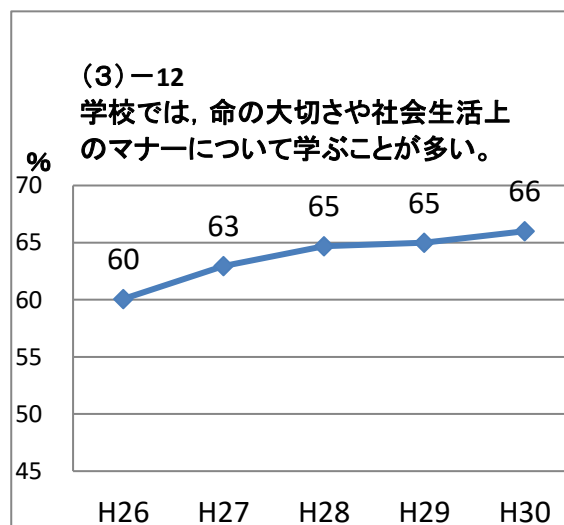
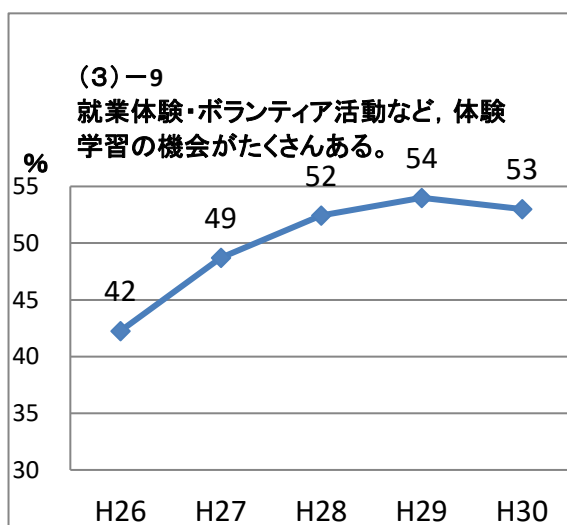
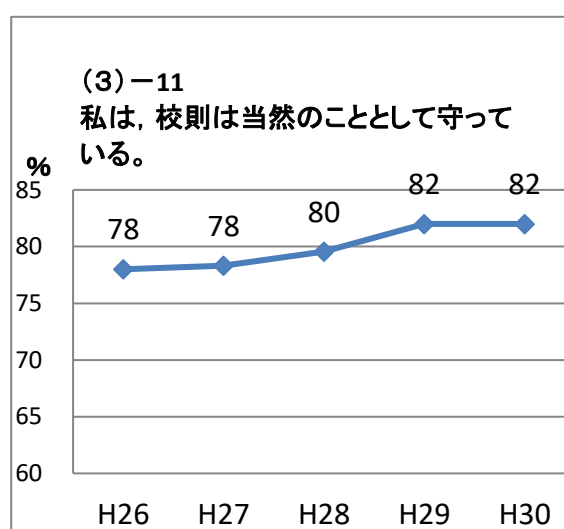
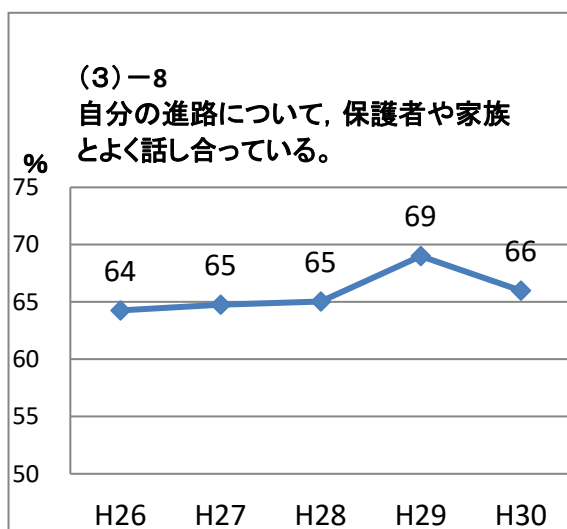
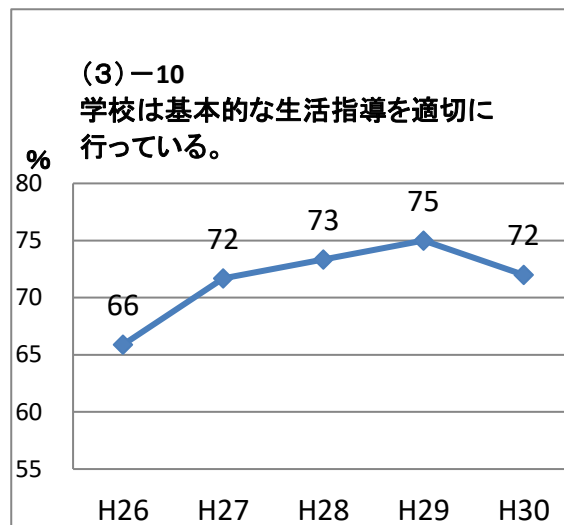
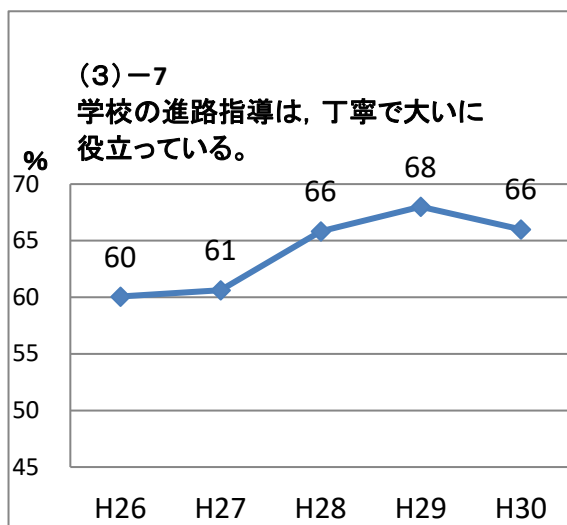
ニーズ度一覧表(教員)・・・無回答・多重回答・わからないも分母に入れた

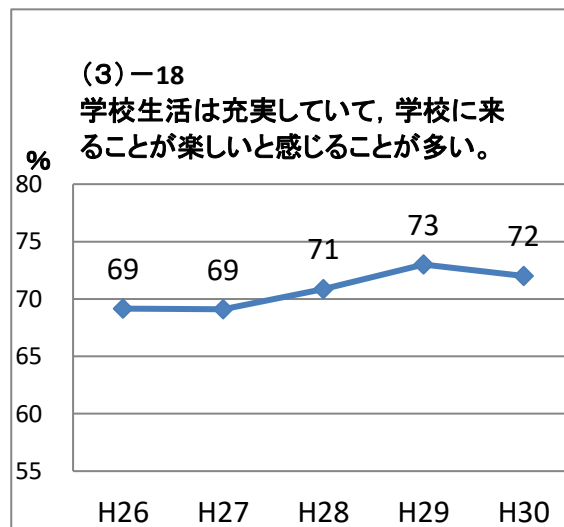
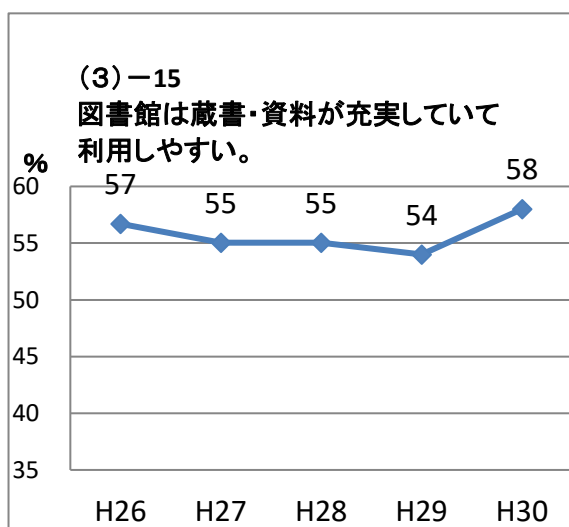
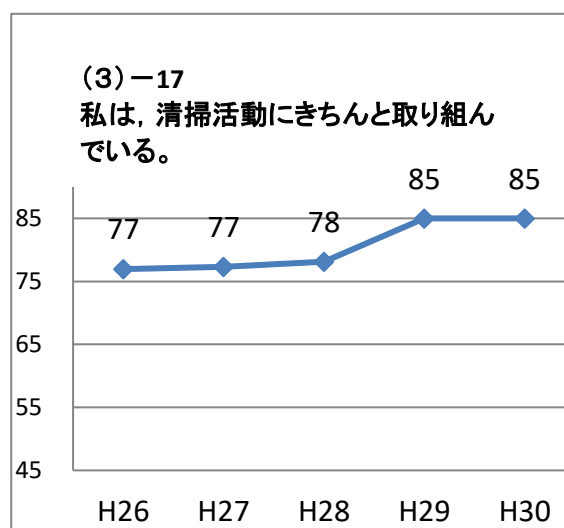
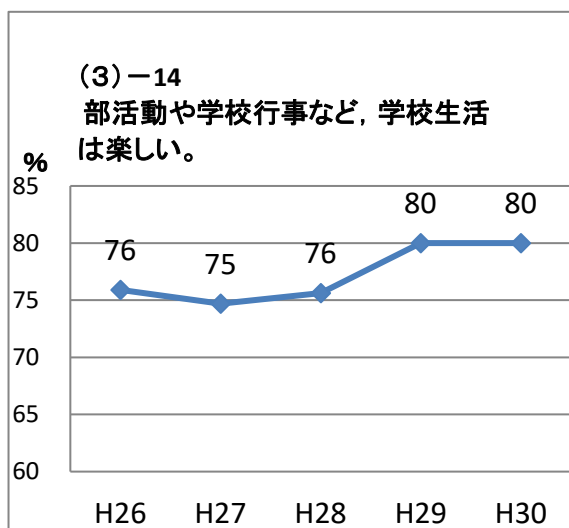
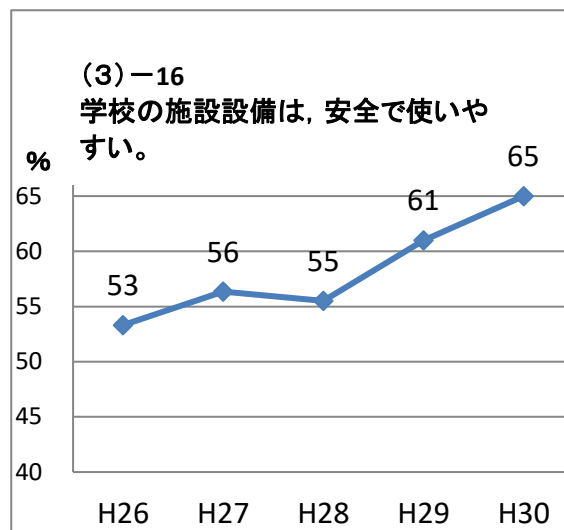
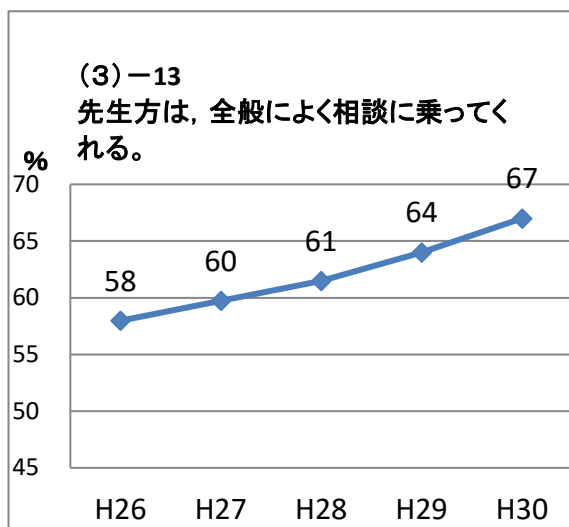
番号	設問	重要度						実現度						ニーズ度	優先順位	参考					
		大変重要である	やや重要である	あまり重要でない	重要でない	無回答	多重回答	重要度平均	よく出来ている	大体出来ている	あまり出来ていない	出来ていない	わからない			無回答	多重回答	実現度平均	H30	優先順位	
																				7	5
6	教職員は、授業の内容や教材、指導方法を工夫して、わかる授業に努めている。	84%	11%	0%	0%	5%	0%	6.43	5%	68%	7%	0%	11%	9%	0%	3.96	25.98	1	4	9	
11	本校の生活指導の方針を生徒・保護者に明確に示している。	79%	16%	0%	0%	0%	5%	6.33	18%	42%	19%	7%	5%	9%	0%	4.00	25.32	2	9	4	
5	生徒・保護者は本校の進級や卒業の規定を正しく理解している。	70%	21%	2%	0%	7%	0%	6.01	9%	40%	39%	2%	3%	7%	0%	3.82	25.12	3	2	1	
7	教職員は、生徒が授業の内容に興味を持てるように配慮している。	74%	19%	0%	0%	7%	0%	6.13	7%	60%	14%	0%	12%	7%	0%	3.91	25.07	4	5	7	
12	本校は、遅刻指導等の基本的生活習慣確立の指導に日々取り組んでいる。	72%	19%	4%	0%	0%	5%	6.11	11%	47%	26%	5%	2%	9%	0%	3.95	24.75	5	14	8	
20	本校は、保護者や中学校・地域から信頼される学校として評価されている。	67%	28%	0%	0%	0%	5%	6.09	5%	65%	12%	0%	11%	7%	0%	3.96	24.60	6	3	6	
16	学校内の清掃は行き届いている。	77%	18%	0%	0%	0%	5%	6.29	11%	56%	25%	5%	0%	3%	0%	4.37	22.83	7	1	2	
3	教職員は、互いに協力しあい毎日の教育活動にあたっている。	77%	14%	0%	0%	9%	0%	6.09	9%	63%	19%	2%	0%	7%	0%	4.37	22.11	8	6	3	
8	本校は、3年間を見通した計画的・継続的な進路指導が行われている。	75%	16%	2%	0%	0%	7%	6.11	21%	55%	7%	0%	5%	12%	0%	4.43	21.81	9	15	5	
1	教育目標は、生徒の実態や保護者の要望に配慮している。	60%	31%	0%	0%	9%	0%	5.75	14%	61%	9%	0%	5%	11%	0%	4.30	21.28	10	12	14	
15	学校行事・部活動は、本校の特色ある教育活動となっている。	53%	39%	5%	0%	0%	3%	5.81	12%	53%	30%	0%	2%	3%	0%	4.39	20.97	11	13	19	
2	生徒は明るく生き生きとした学校生活を送っている。	77%	14%	4%	0%	5%	0%	6.21	12%	74%	3%	0%	2%	9%	0%	4.63	20.93	12	18	12	
19	本校は、家庭や地域社会に積極的に情報を発信している。	47%	46%	4%	0%	0%	3%	5.71	14%	58%	16%	0%	7%	5%	0%	4.36	20.78	13	10	15	
4	教育課程は、生徒や保護者の要望・進路志望に十分応えるよう編成されている。	74%	21%	0%	0%	5%	0%	6.23	16%	66%	9%	0%	0%	9%	0%	4.69	20.62	14	11	10	
17	教職員は、学習面・生活指導面等で、家庭との連絡を密に取っている。	74%	21%	0%	0%	0%	5%	6.23	18%	70%	3%	0%	0%	9%	0%	4.85	19.62	15	7	13	
14	生徒は、部活動や生徒会活動に熱心に取り組んでいる。	58%	30%	3%	0%	0%	9%	5.65	14%	61%	16%	4%	0%	5%	0%	4.55	19.49	16	17	18	
9	教職員は、進路に関して親切にアドバイスしている。	66%	25%	2%	0%	0%	7%	5.93	23%	60%	5%	0%	2%	10%	0%	4.76	19.21	17	16	11	
18	教職員は、生徒や保護者の相談に親身になって応じている。	81%	16%	0%	0%	0%	3%	6.47	26%	65%	2%	0%	2%	5%	0%	5.13	18.57	18	8	17	
13	文化祭や体育大会などの学校行事は、生徒にとって楽しく充実している。	65%	25%	5%	0%	0%	5%	5.95	33%	54%	2%	0%	2%	9%	0%	5.07	17.43	19	20	20	
10	進学・就職等の進路情報は適切に提供されている。	68%	23%	0%	0%	0%	9%	5.91	39%	51%	3%	0%	2%	5%	0%	5.37	15.54	20	19	16	
平均								6.07							4.44						

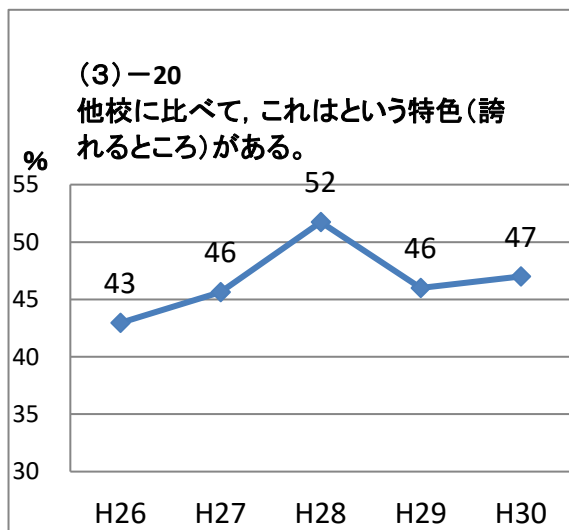
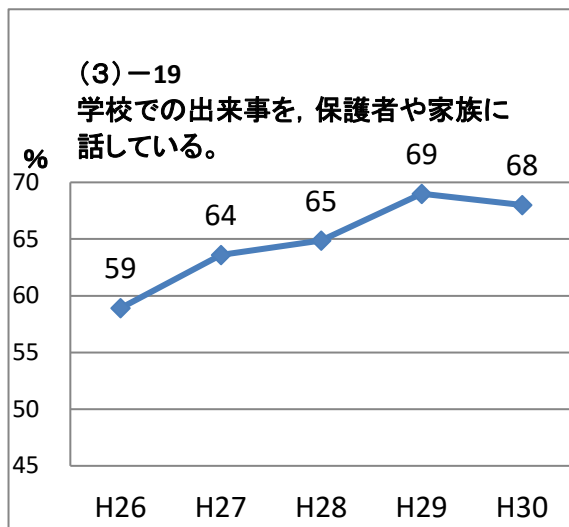
5 肯定的回答の年度推移（生徒）

実現度の回答が「よくできている」及び「だいたいできている」である割合

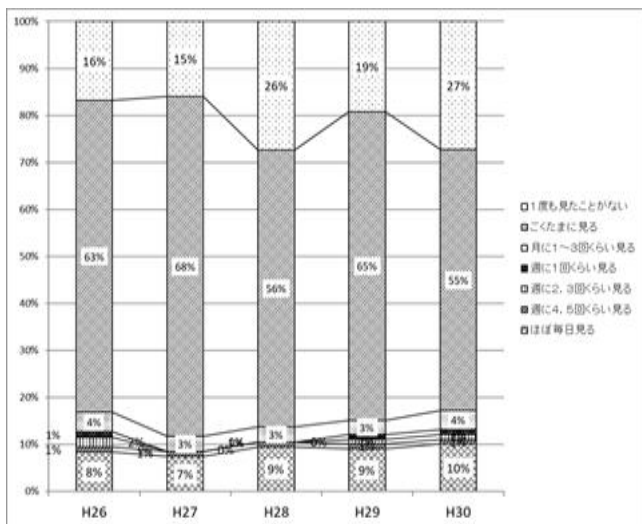






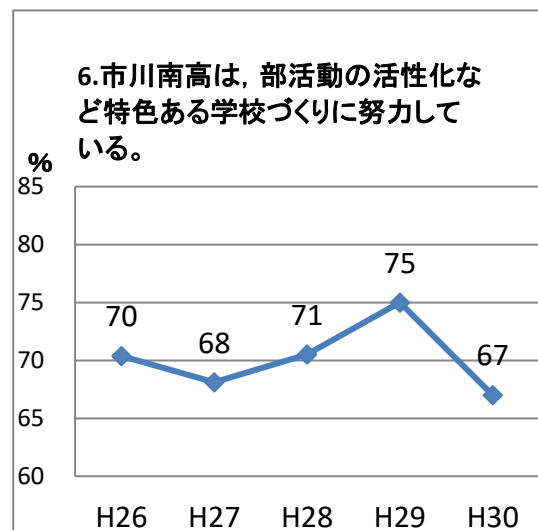
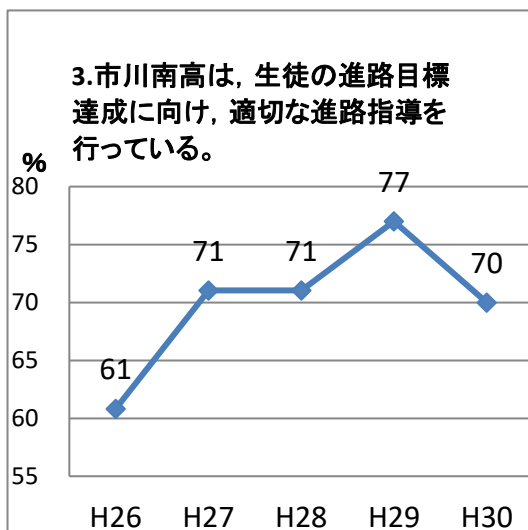
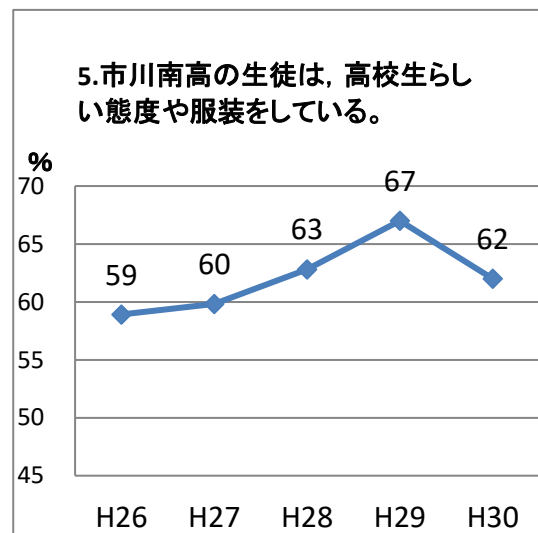
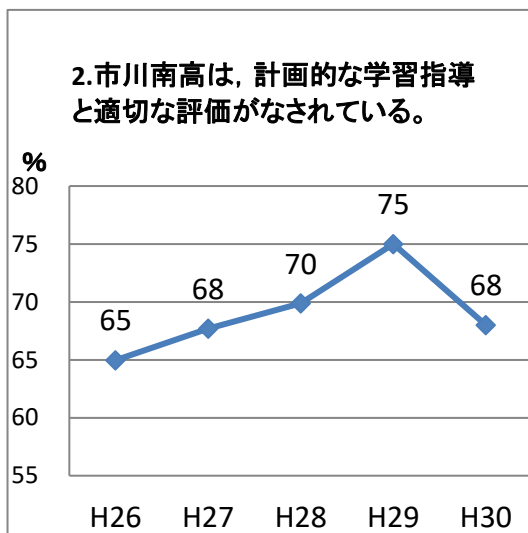
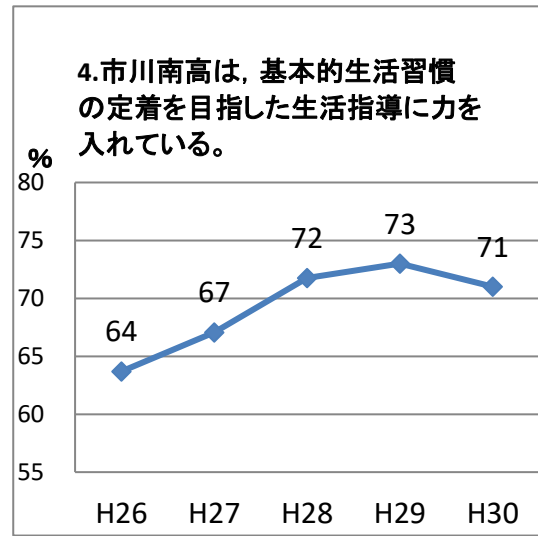
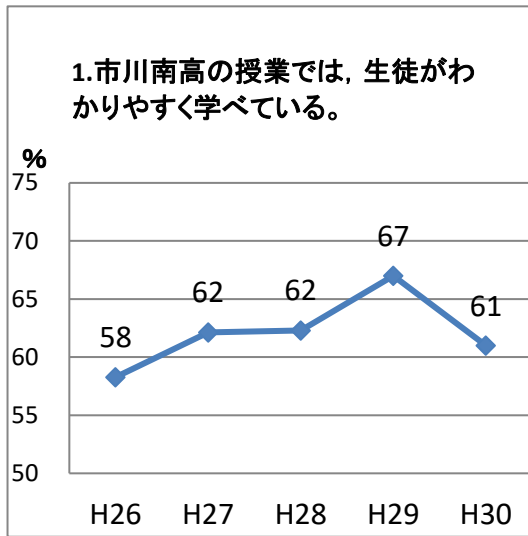


↓ WEBサイト閲覧状況

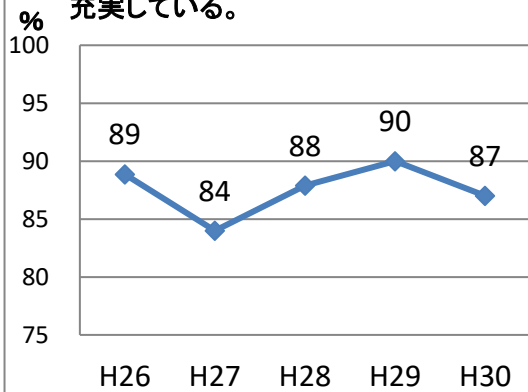


6 肯定的回答の年度推移（保護者）

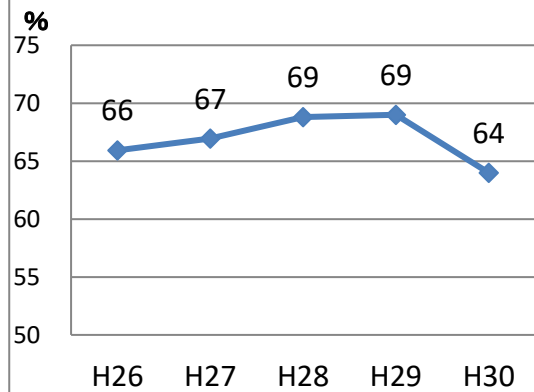
実現度の回答が「よくできている」及び「だいたいできている」である割合



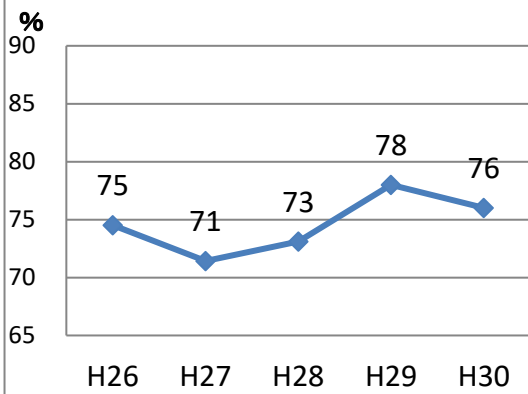
7.市川南高の学校行事(文化祭や体育祭等)は、生徒にとって楽しく充実している。



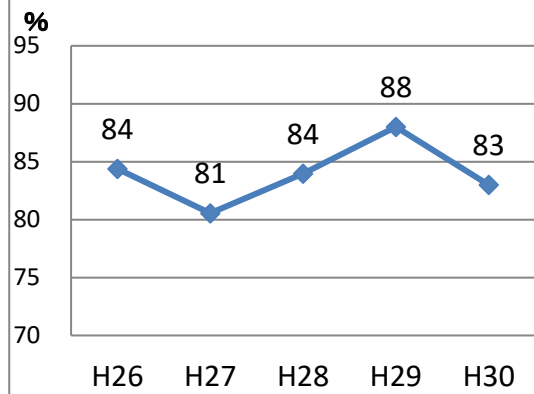
10.市川南高は、保護者への連絡や情報提供に努めている。



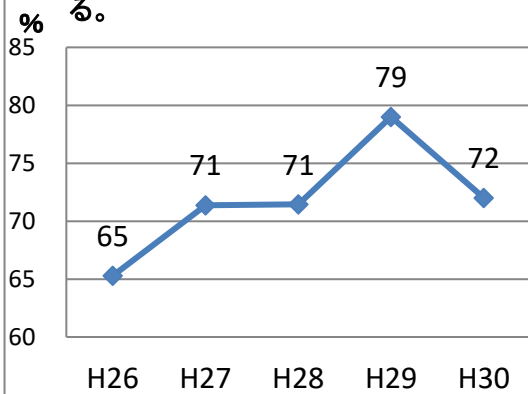
8.市川南高は、授業公開など開かれた学校づくりに努めている。



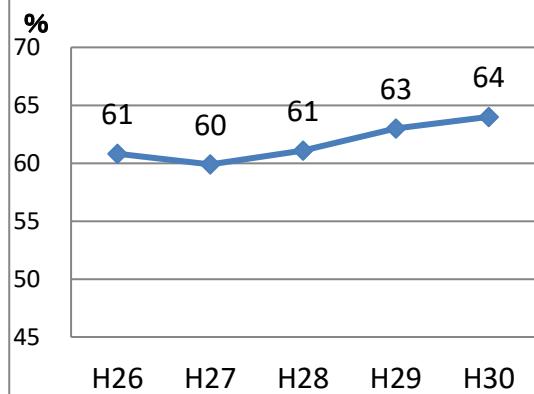
11.市川南高の生徒は、明るく生き生きとした学校生活を送っている。



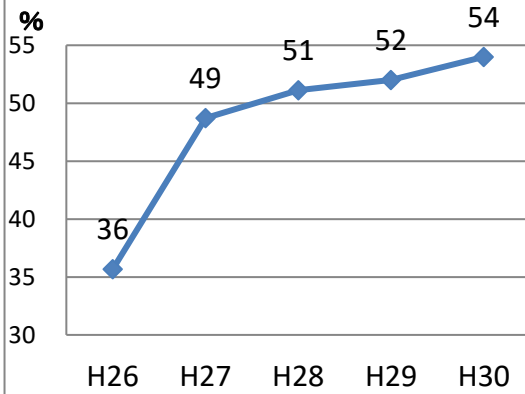
9.市川南高は、生徒や保護者の相談に親身になって対応している。



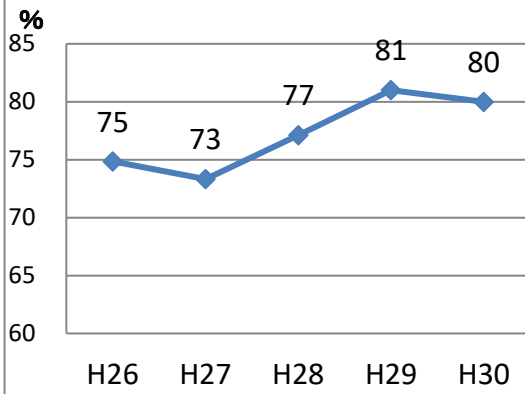
12.市川南高の校内は、清掃が行き届いている。



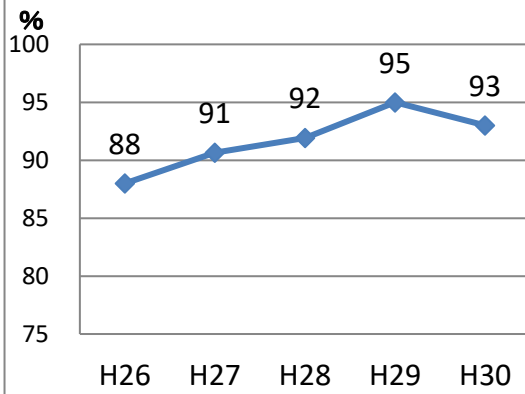
13.市川南高の施設や設備は、学習環境の面で満足できる。



14.市川南高の窓口業務や電話による対応は、適切である。

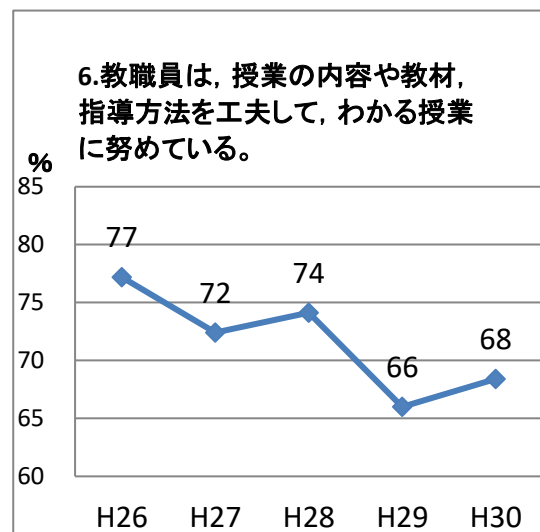
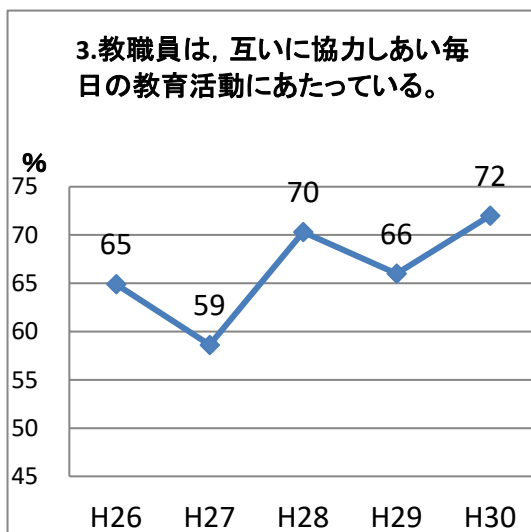
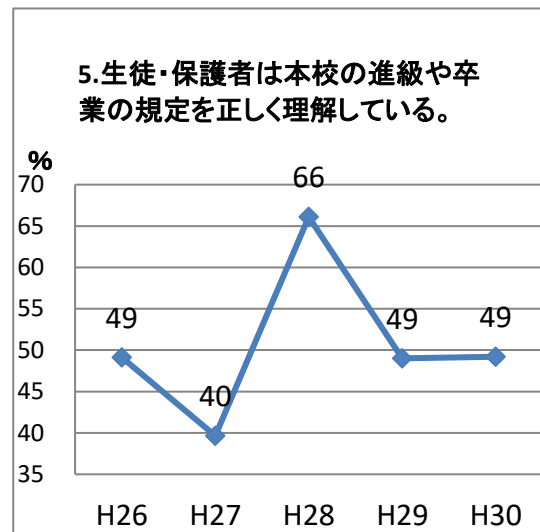
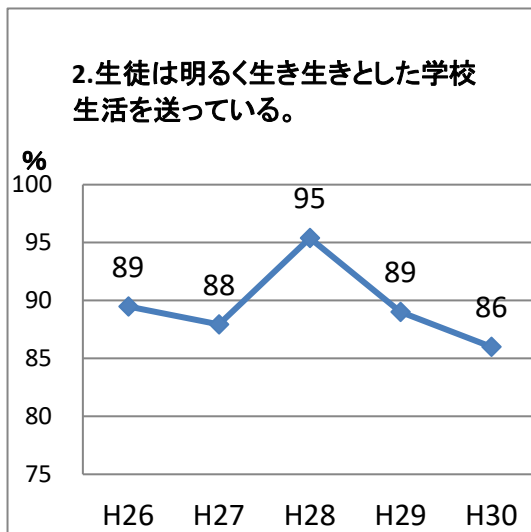
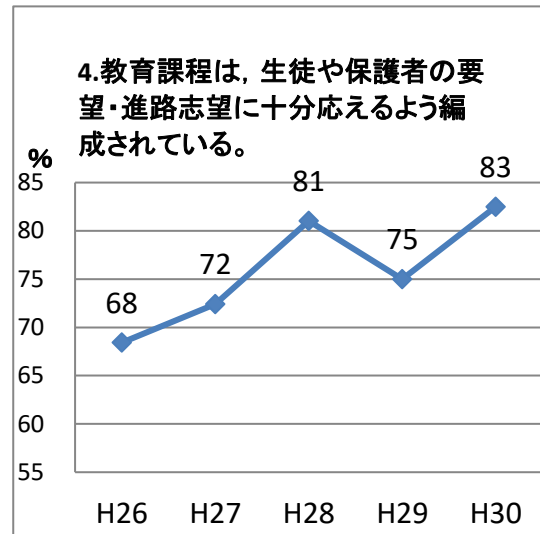
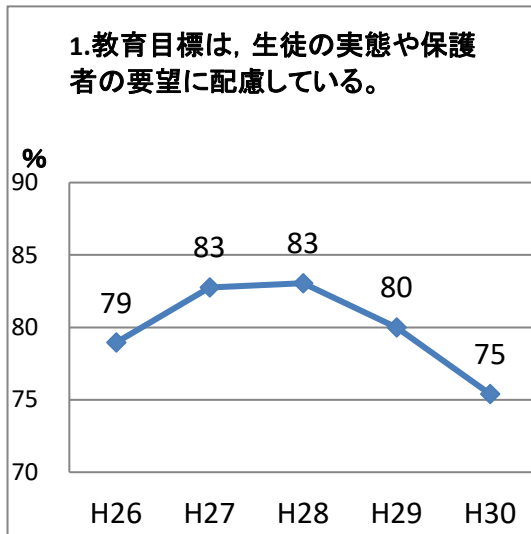


15.子どもを市川南高校に入学させてよかった。

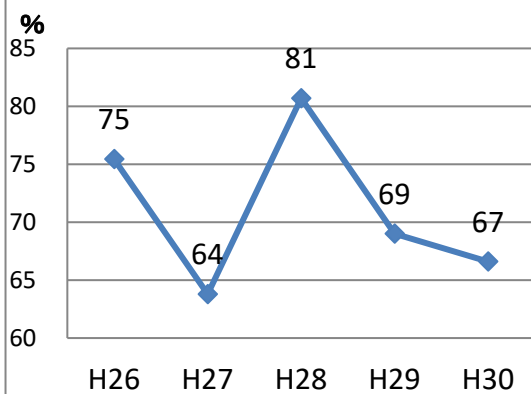


7 肯定的回答の年度推移（教職員）

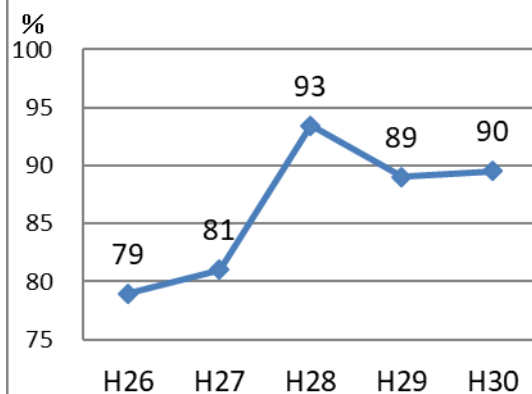
実現度の回答が「よくできている」及び「だいたいできている」である割合



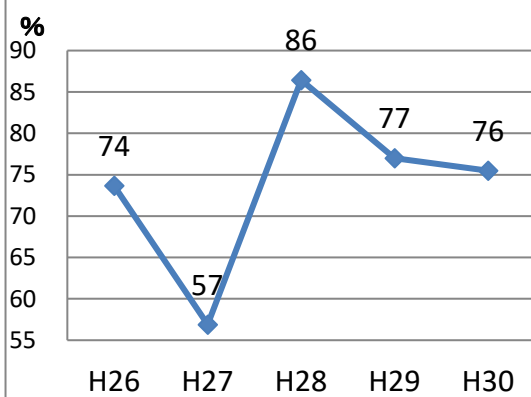
7.教職員は、生徒が授業の内容に興味を持てるように配慮している。



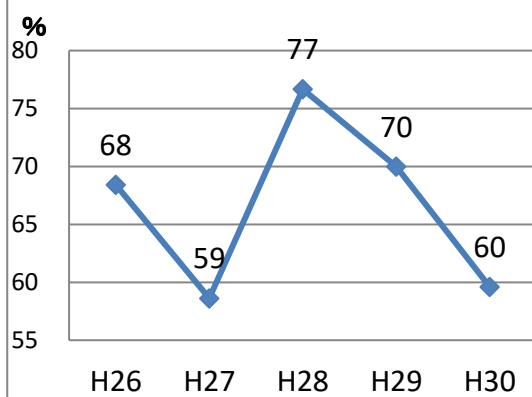
10.進学・就職等の進路情報は適切に提供されている。



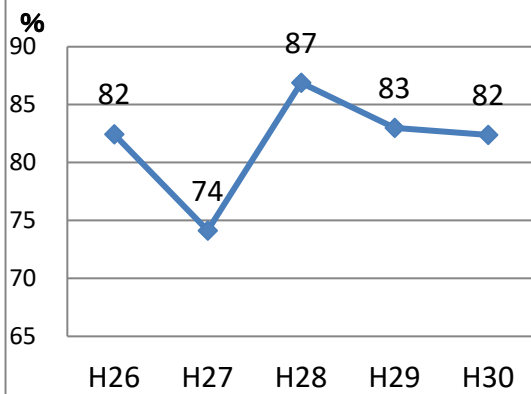
8.本校は、3年間を見通した計画的・継続的な進路指導が行われている。



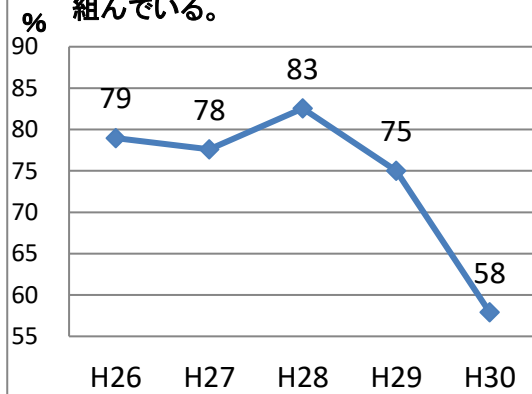
11.本校の生活指導の方針を生徒・保護者に明確に示している。

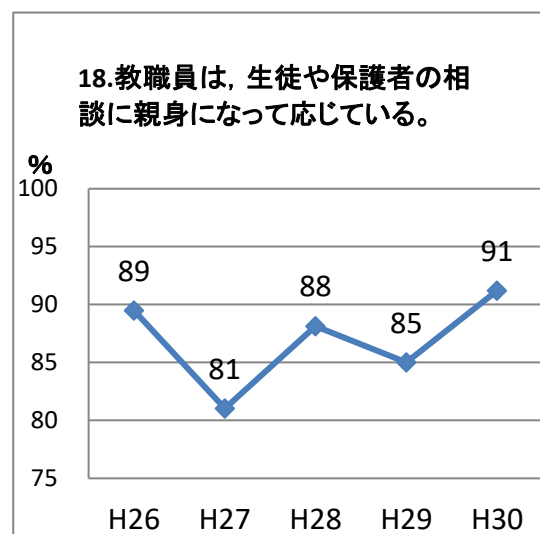
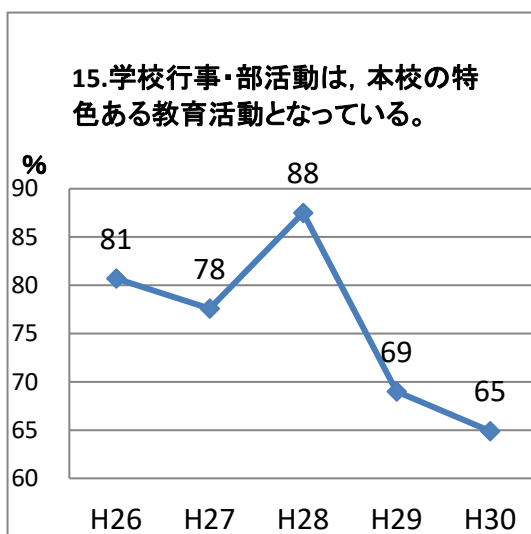
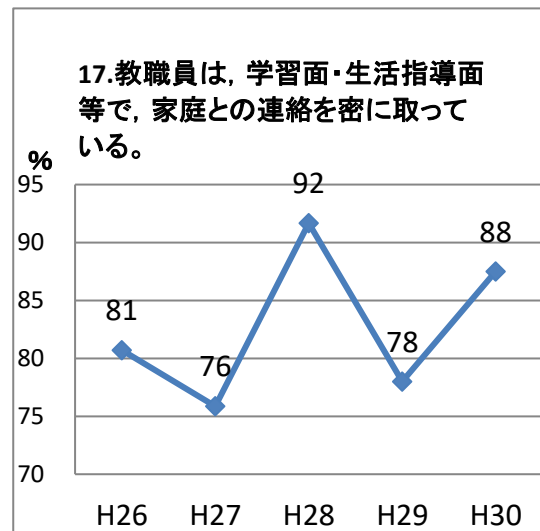
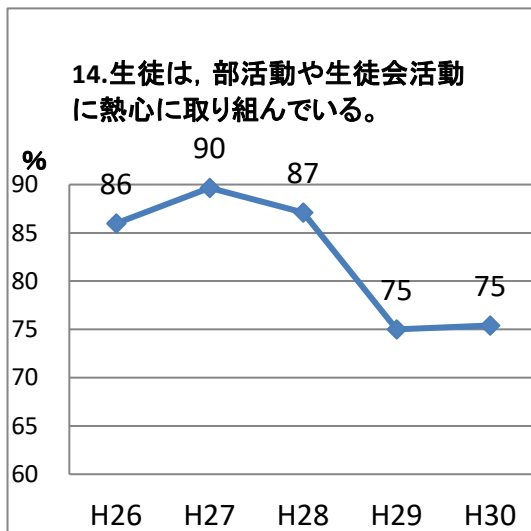
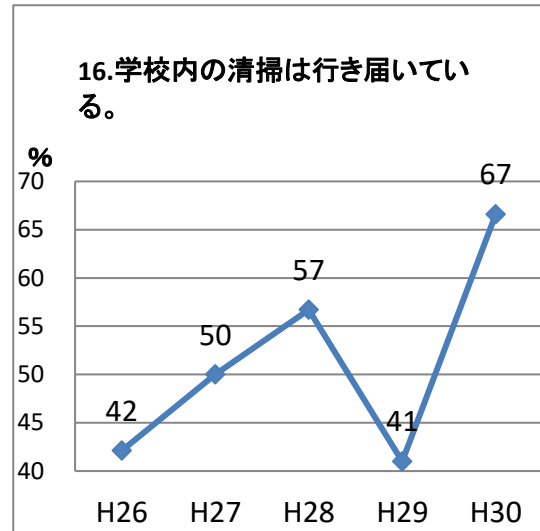
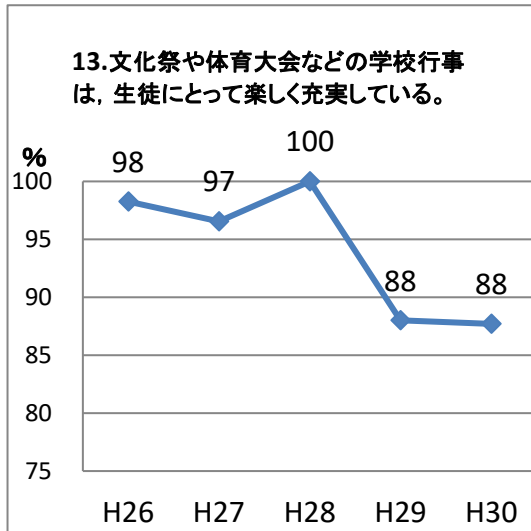


9.教職員は、進路に関して親切にアドバイスしている。

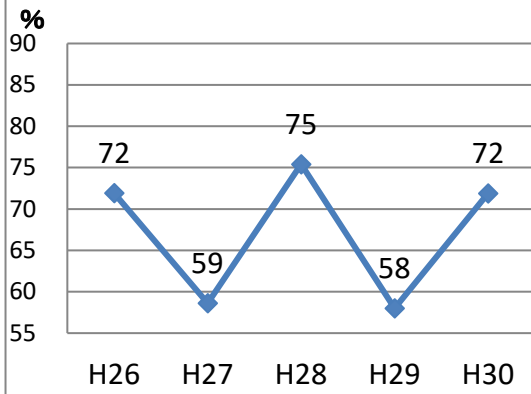


12.本校は、遅刻指導等の基本的な生活習慣確立の指導に日々取り組んでいる。

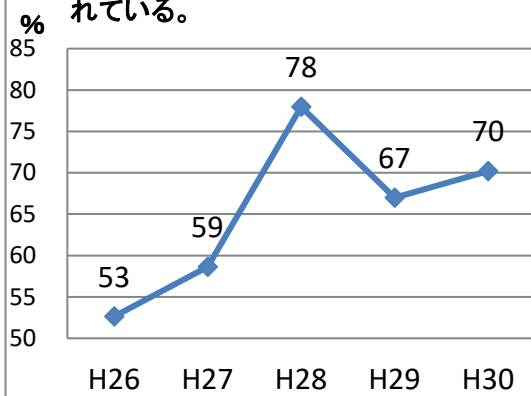




19.本校は、家庭や地域社会に積極的に情報を発信している。



20.本校は、保護者や中学校・地域から信頼される学校として評価されている。



8 改善に向けて優先的に対策を考えるべき項目

優先課題（ニーズ度の高い項目）

(1) 生徒

番号	設問	重要度平均	実現度平均	ニーズ度	優先順位	参考	
					H30	H29	H28
6	私は、予習・復習をきちんとしている。	5.58	3.12	27.23	1	1	6
20	他校に比べて、これはという特色(誇れるところ)がある。	5.42	3.37	25.09	2	2	20
1	授業は、全般にわかりやすい。	6.30	4.29	23.37	3	6	1
15	図書館は蔵書・資料が充実していて利用しやすい。	5.24	3.57	23.21	4	3	15
7	学校の進路指導は、丁寧で大いに役立っている。	6.04	4.26	22.59	5	8	7

(2) 保護者

番号	設問	重要度平均	実現度平均	ニーズ度	優先順位	参考	
					H30	H29	H28
1	市川南高の授業では、生徒がわかりやすく学んでいる。	6.48	3.97	26.11	1	2	1
13	市川南高の施設や設備は、学習環境の面で満足できる。	5.82	3.69	25.08	2	1	2
3	市川南高は、生徒の進路目標達成に向け、適切な進路指導を行っている。	6.58	4.31	24.28	3	6	6
2	市川南高は、計画的な学習指導と適切な評価がなされている。	6.19	4.14	23.89	4	4	3
12	市川南高の校内は、清掃が行き届いている。	5.87	4.01	23.42	5	3	4

(3) 教職員

番号	設問	重要度平均	実現度平均	ニーズ度	優先順位	参考	
						H30	H29
6	教職員は、授業の内容や教材、指導方法を工夫して、わかる授業に努めている。	6.43	3.96	25.98	1	4	9
11	本校の生活指導の方針を生徒・保護者に明確に示している。	6.33	4.00	25.32	2	9	4
5	生徒・保護者は本校の進級や卒業の規定を正しく理解している。	6.01	3.82	25.12	3	2	1
7	教職員は、生徒が授業の内容に興味を持てるように配慮している。	6.13	3.91	25.07	4	5	7
12	本校は、遅刻指導等の基本的な生活習慣確立の指導に日々取り組んでいる。	6.11	3.95	24.75	5	14	8